



จดหมายข่าวเพื่อการเท่าทันสถานการณ์สุขภาพ  
โดย สำนักงานพัฒนาระบบข้อมูลข่าวสารสุขภาพ  
และ โครงการศูนย์วิชาการ สสส.

# 35

ฉบับที่ 35 พฤษภาคม พ.ศ.2554



## ตรวจภาพ แรงงาน วันนี้ ก้าวไปทางไหน?

### สำรวจสุขภาพะแรงงานไทย

- 4 ตัวการร้าย! ภัยก่อโรคจากการทำงาน
- ภัยแรงงานครองแชมป์ “ฆ่าตัวตาย”
- อาชีพเสริมส่งระดับความสุข
- องค์กรแห่งความสุข ของดีที่สร้างได้!



**Hi5 Hiso**

นพ.พินิจ ฟ้าอำนาจผล

สำนักงานพัฒนา  
ระบบข้อมูลข่าวสารสุขภาพ

# ทบทวน “ต้นทุน” แรงงานไทย?

ถนัด

2



## จดหมายข่าว “ถนัด” รายเดือน

### เจ้าของ

สำนักงานพัฒนาระบบข้อมูลข่าวสารสุขภาพ  
ที่ปรีกษา

นพ.พินิจ ฟ้าอำนาจผล  
เบญจมาภรณ์ จันทร์พัฒน์

### ข้อมูลจาก

หน่วยประสานวิชาการ สำนักงานพัฒนาระบบ  
ข้อมูลข่าวสารสุขภาพ

### บรรณาธิการ

อภิญญา ดันทวิวงศ์

### ผู้เขียน

สิริกร แควไทย, ลักษณะันท์ สุวรรตนานนท์

### รูปเล่ม

วัฒน์สินธุ์ สุวรรตนานนท์

### สนับสนุนโดย

โครงการศูนย์วิชาการ  
สำนักงานกองทุนสนับสนุน-  
การสร้างเสริมสุขภาพ (สสส.)  
สำนักงานพัฒนาระบบข้อมูลข่าวสารสุขภาพ  
ห้อง A3 ชั้น 3 อาคาร 4 PLUS Building  
เลขที่ 56/22-24 ซ.งามวงศ์วาน 4 ถ.งามวงศ์วาน  
ต.บางเขน อ.เมือง จ.นนทบุรี 11000  
**ติดต่อ และ สมัครสมาชิก**

ตู้ ปณ.126 ปณฝ.คลองจั่น 10240  
โทรศัพท์ 02-668-2854 โทรสาร 02-241-0171

ข้อมูลทั้งหมดจากชุดสื่อ “ถนัด” สืบค้นได้  
จาก เว็บไซต์สำนักงานพัฒนาระบบข้อมูล  
ข่าวสารสุขภาพ [www.hiso.or.th](http://www.hiso.or.th) หรือ  
[www.hiso.or.th/hiso/tonkit](http://www.hiso.or.th/hiso/tonkit)

พิมพ์ที่ บริษัท ทิคิวที จำกัด

ปัจจุบันตัวเลขแรงงานในภาคอุตสาหกรรมและภาค  
บริการมีจำนวนมากถึง 24 ล้านคน โดยเป็นแรงงาน  
ในระบบ 14 ล้านคน และแรงงานนอกระบบอีก 10 ล้านคน  
และหากนับรวมแรงงานในภาคการเกษตรอีก 14 ล้านคนแล้ว  
ประเทศไทยมีแรงงานมากถึง 38 ล้านคน

**“คุณภาพชีวิต”** ของกลุ่มแรงงานเป็นประเด็นปัญหาที่  
มักถูกละเลยจากทั้งนายจ้างและภาครัฐ โดยเฉพาะปัญหา  
ด้านความปลอดภัย อาชีวอนามัย และสภาพแวดล้อมใน  
การทำงาน อาทิ อุบัติเหตุจากการทำงาน การสัมผัสมลภาวะ  
ในการประกอบอาชีพ หรือการได้รับสารเคมีเป็นพิษ เป็นต้น  
แม้ว่าเมื่อต้นปีที่ผ่านมา กลุ่มแรงงานได้ยื่นรับการปรับขึ้น  
ค่าจ้าง แต่หวังว่านี่คงไม่ใช่มาตรการสุดท้ายในการยกระดับ  
ความเป็นอยู่ของคนทำงานให้ดีขึ้น ประเด็นสำคัญที่กลุ่ม  
แรงงานเรียกร้องกันมาก คือ การเข้าถึงสิทธิและบริการด้าน  
สุขภาพความปลอดภัยในการทำงาน รวมถึงสวัสดิการที่  
เหมาะสม โดยผลักดันให้มีการจัดตั้ง **“สถาบันส่งเสริม  
ความปลอดภัย อาชีวอนามัย และสภาพแวดล้อมใน  
การทำงาน”** เพื่อให้ทุกภาคส่วนมีส่วนร่วมในการพัฒนา  
ระบบตรวจสอบและเฝ้าระวัง ตลอดจนนำไปสู่การลดความเสี่ยง  
จากการทำงาน

**“ต้นคิด”** ฉบับนี้เกี่ยวข้องกับแรงงานโดยเฉพาะ  
บทความเรื่อง **ตรวจทัพแรงงานไทย! วันนี้นำทัพไปทางไหน?**  
โดยนักวิชาการด้านเศรษฐศาสตร์มีการวิเคราะห์โครงสร้าง  
ตลาดแรงงานพบข้อมูลสำคัญในการประเมินทิศทางการตลาด  
แรงงานไทยในทศวรรษหน้า อาทิ อัตราการว่างงานคนไทย  
ระดับการศึกษาที่ว่างงานมากที่สุด และกลุ่มอาชีพที่ตลาดยัง  
มีความต้องการแรงงานเพิ่ม เป็นต้น

**วิถีเสี่ยง** ขอนำเสนอเนื้อหาด้านสุขภาพกายและใจของ  
กลุ่มวัยแรงงาน ในบทความเรื่อง **4 ตัวการร้าย! ภัยก่อ  
โรครากการทำงาน** และบทความเรื่อง **วัยแรงงานครอง  
แชมป์ “ฆ่าตัวตาย”** เพื่อเฝ้าระวังอาการป่วยทางจิตของ  
คนทำงาน

**วิถีสุข** ปิดท้ายด้วยเรื่อง **อาชีพเสริมส่งระดับความสุข**  
มาตุ๊กกันว่าอาชีพใดมีคะแนนสุขภาพจิตดีที่สุดในอาชีพใดมี  
คะแนนต่ำที่สุด

ในยามแรงงานอยู่ดีมีสุข พวกเขาคือขุมกำลังใน  
การขับเคลื่อนเศรษฐกิจของประเทศ แล้วยามเจ็บป่วย  
ทุกข์ยาก พวกเขาควรได้รับการดูแลและเยียวยาอย่าง  
เหมาะสมด้วยเช่นกัน

จริงใจใคร่

# จับทิศทางอนาคต “ตลาดแรงงานไทย”

“แรงงาน” เป็นปัจจัยสำคัญทางเศรษฐกิจของทุกประเทศ เพราะแรงงานเป็นหมูกำลังในการสร้างผลิตภัณฑ์และสิ่งของต่างๆ ให้เกิดมูลค่าขึ้น

แม้สภาวะเศรษฐกิจประเทศไทยในช่วงปีที่ผ่านมาต้องฟันฝ่าอุปสรรคทั้งจากเหตุการณ์ทางการเมืองและภัยพิบัติทางธรรมชาติมาอย่างต่อเนื่อง แต่ท้ายที่สุดสถานการณ์ต่างๆ ก็ค่อยๆ คลี่คลายไปในทางที่ดีขึ้น และตัวเลขผลิตภัณฑ์มวลรวมประชาชาติ หรือ GDP ในช่วงปลายปีมีการขยายตัวสูงขึ้น ร้อยละ 3.5 ซึ่งเป็นดัชนีบ่งชี้ว่าเศรษฐกิจกำลังฟื้นตัวอย่างต่อเนื่อง ส่งผลให้สถานการณ์ตลาดแรงงานไทยในปี 2554 มีแนวโน้มขยายตัวดีขึ้น รวมถึงคนไทยน่าจะตกงานน้อยลง

**องค์การแรงงานระหว่างประเทศ** หรือไอแอลโอ ตั้งข้อสังเกตว่า การฟื้นตัวจากภาวะถดถอยทางเศรษฐกิจที่เกิดขึ้นในหลายประเทศทั่วโลก แต่อัตราการจ้างงานก็อาจไม่ได้เพิ่มขึ้นเสมอไป เห็นได้จากสภาพเศรษฐกิจที่กระเตื้องขึ้นในปี 2010 แต่จำนวนคนตกงานทั่วโลกมากถึง 205 ล้านคน ซึ่งถือเป็นสถิติคนว่างงานมากที่สุดในประวัติศาสตร์

แต่สำหรับประเทศไทยมีสัญญาณเศรษฐกิจบ่งชี้ไปในทางที่ดี และไอแอลโอยังคงคาดการณ์ว่า ไทยเป็นหนึ่งในประเทศกำลังพัฒนาที่น่าจะมีอัตราการว่างงานอยู่ในระดับต่ำกว่าก่อนเกิดวิกฤตเศรษฐกิจ อย่างไรก็ตาม การเตรียมความพร้อมตรวจกำลังและคุณภาพของแรงงานเป็นสิ่งสำคัญ เพื่อให้ไทยสามารถแข่งขันกับต่างประเทศได้

ต้นคิดฉบับนี้จึงขอนำเสนอข้อมูลการสำรวจสถานภาพและสภาวะกาย-ใจ เพื่อให้แรงงานไทยก้าวไปข้างหน้าอย่างมีคุณภาพชีวิตที่ดี 





# ตรวจทัพบแรงงานไทย วันนี้ ก้าวไปทางไหน?

ผลสะท้อนจากวิกฤตการณ์เศรษฐกิจที่เกิดขึ้นทั่วโลกเมื่อปี 2550 ประเด็นที่น่าจับตามองมากที่สุดคือ อัตราการจ้างงานที่ถดถอยลง องค์กรแรงงานระหว่างประเทศหรือไอแอลโอชี้ว่า แม้หลายปีที่ผ่านมาสถานการณ์ทางเศรษฐกิจในหลายประเทศมีการฟื้นตัวขึ้นอย่างเห็นได้ชัด ทว่า อัตราการว่างงานทั่วโลกปี 2010 ยังมีจำนวนมากถึง 205 ล้านคน ซึ่งนับเป็นตัวเลขที่สูงมากเป็นประวัติการณ์

สำหรับสถานการณ์การว่างงานในประเทศไทย ปี 2549-2552 พบว่า มีอัตราการว่างงานประมาณ ร้อยละ 1-2 ของกำลังแรงงาน ซึ่งถือเป็นสัดส่วนที่ต่ำมากเมื่อเทียบกับประเทศในภูมิภาคเอเชียตะวันออกเฉียงใต้ และเอเชียแปซิฟิก ในปี 2551 ซึ่งมีอัตราเฉลี่ย ร้อยละ 5.1

นักวิชาการด้านเศรษฐศาสตร์ได้วิเคราะห์ถึงโครงสร้างตลาดแรงงานพบประเด็นที่เป็นข้อมูลสำคัญในการประเมินทิศทางตลาดแรงงานไทยในทศวรรษหน้า

## คนไทยตกงานน้อยลง

สำนักงานสถิติแห่งชาติระบุรายงานผลการสำรวจภาวะการทำงานของประชากร เมื่อเดือนมีนาคม 2554 พบว่า กลุ่มประชากรที่มีอายุ 15 ปีขึ้นไป มีจำนวนทั้งสิ้น 53.85 ล้านคน เป็นผู้ที่อยู่ในวัยแรงงานประมาณ 38.43 ล้านคน หรือคิดเป็น ร้อยละ 71.4 และเป็นผู้ที่อยู่นอกกำลังแรงงาน 15.42 ล้านคน หรือคิดเป็น ร้อยละ 28.6

เมื่อเปรียบเทียบอัตราการว่างงานในปี 2553 และปี 2554 ในช่วงเวลาเดียวกันคือ เดือนกุมภาพันธ์-มีนาคม พบว่า ปี 2553 มีคนตกงาน ร้อยละ 1.0 เหลือ ร้อยละ 0.7 ในปี 2554 (ดังตารางที่ 1)

## ตารางที่ 1 จำนวนประชากรอายุ 15 ปีขึ้นไป จำแนกตามสถานภาพแรงงาน

หน่วย : ล้านคน

| สถานภาพแรงงาน            | 2553  |       |       | 2554  |       |       |       |
|--------------------------|-------|-------|-------|-------|-------|-------|-------|
|                          | ก.พ.  | มี.ค. | เม.ย. | ก.พ.  | มี.ค. |       |       |
|                          |       |       |       |       | รวม   | ชาย   | หญิง  |
| ประชากรอายุ 15 ปีขึ้นไป  | 53.22 | 53.28 | 53.34 | 53.81 | 53.85 | 26.17 | 27.68 |
| 1. ผู้อยู่ในกำลังแรงงาน  | 38.27 | 38.29 | 38.13 | 38.08 | 38.43 | 20.92 | 17.51 |
| 1.1 ผู้มีงานทำ           | 37.60 | 37.60 | 37.26 | 37.55 | 37.81 | 20.59 | 17.22 |
| 1.2 ผู้ว่างงาน           | 0.38  | 0.38  | 0.45  | 0.27  | 0.28  | 0.15  | 0.13  |
| 1.3 ผู้ที่รอฤดูกาล       | 0.29  | 0.32  | 0.42  | 0.26  | 0.34  | 0.18  | 0.16  |
| 2. ผู้อยู่นอกกำลังแรงงาน | 14.95 | 14.99 | 15.21 | 15.73 | 15.42 | 5.25  | 10.17 |
| อัตราการว่างงาน*         | 1.0   | 1.0   | 1.2   | 0.7   | 0.7   | 0.7   | 0.7   |

ที่มา : สรุปผลภาวะการทำงานของประชากร เดือนมีนาคม พ.ศ.2554 สำนักงานสถิติแห่งชาติ กระทรวงเทคโนโลยีสารสนเทศและการสื่อสาร

## เผย 7 สาขาอาชีพที่มีแรงงานเพิ่มขึ้น

จากจำนวนแรงงานที่มีงานทำทั้งสิ้น 37.81 ล้านคน ส่วนใหญ่เป็นแรงงานนอกภาคเกษตรกรรม 24.74 ล้านคน หรือ ร้อยละ 65.4 และแรงงานในภาคเกษตรกรรม 13.07 ล้านคน หรือ ร้อยละ 34.6

เมื่อเปรียบเทียบปี 2553 และปี 2554 พบว่า สาขาอาชีพที่มีจำนวนแรงงานเพิ่มมากขึ้น 7 สาขา ได้แก่

1. สาขาก่อสร้าง เพิ่มขึ้น 220,000 คน
2. สาขากิจกรรมบริการด้านอื่นๆ เช่น กิจกรรมบริการเพื่อเสริมสร้างสุขภาพร่างกาย การบริการซักรีดและซักแห้ง การซ่อมเครื่องใช้ในครัวเรือน เป็นต้น เพิ่มขึ้น 190,000 คน
3. สาขาการผลิต เพิ่มขึ้น 150,000 แสนคน
4. สาขาการบริหารราชการ การป้องกันประเทศ และการประกันสังคมภาคบังคับ เพิ่มขึ้น 120,000 คน
5. สาขาการศึกษา เพิ่มขึ้น 20,000 คน
6. สาขากิจกรรมมอสังหาริมทรัพย์ เพิ่มขึ้น 10,000 คน
7. ภาคเกษตรกรรม เพิ่มขึ้น 10,000 คน

สำหรับสาขาอาชีพที่มีจำนวนแรงงานลดลง ได้แก่ สาขาการขายส่ง การขายปลีก การซ่อมยานยนต์ สาขาการขนส่งและสถานที่เก็บสินค้า สาขาที่พักแรมและบริการด้านอาหาร สาขากิจกรรมด้านสุขภาพและงานสังคมสงเคราะห์

ส่วนสาขากิจกรรมทางการเงิน และการประกันภัย จำนวนผู้ที่มีงานทำไม่เปลี่ยนแปลงจากช่วงเวลาเดียวกันกับปีที่ผ่านมา



## ป.ตรี ตกงานมากที่สุด

กลุ่มที่มีอัตราการว่างงานสูงมากที่สุดคือ ผู้สำเร็จ การศึกษาระดับอุดมศึกษาหรือปริญญาตรี โดยปี 2553 มีคนว่างงานจำนวน 1.16 แสนคนหรือ ร้อยละ 1.8 และ ปี 2554 มีจำนวน 0.99 แสนคน หรือ ร้อยละ 1.5 รองลงมา คือ มัธยมศึกษาตอนต้น ปี 2553 คนว่างงานจำนวน 0.81 แสนคน หรือ ร้อยละ 1.3 และปี 2554 จำนวน 0.58 แสนคน หรือ ร้อยละ 0.9 (ดังภาพที่ 1)

ในขณะที่กลุ่มคนไม่มีการศึกษาและต่ำกว่าระดับ ประถมศึกษากลับมีสัดส่วนการว่างงานน้อยที่สุด โดย ปี 2553 คนว่างงานจำนวน 0.36 แสนคน หรือ ร้อยละ 0.3 และปี 2554 มีจำนวน 0.21 แสนคน หรือ ร้อยละ 0.2

## ระดับการศึกษาที่สนองความต้องการ ของตลาด


ระดับการศึกษาของแรงงานที่นายจ้างต้องการมาก ที่สุดคือ สายอาชีพ ระดับปวช. ปวส. หรืออนุปริญญา พบว่า สัดส่วนความต้องการของตลาดแรงงานมีมากกว่า จำนวนผู้สมัครถึง 16 เท่า โดยตำแหน่งงานว่างมี 87,612 อัตรา แต่มีผู้สมัครเพียง 5,466 คน เท่านั้น ซึ่งตำแหน่งงานที่ยังขาดแรงงานส่วนใหญ่ ได้แก่ การประกอบ บรรจุผลิตภัณฑ์ และ พนักงานขาย

ในขณะที่ความต้องการแรงงานในระดับ ประถมศึกษา ต่ำกว่าประถมศึกษา มัธยมศึกษา ปริญญาตรีและสูงกว่า มีจำนวนตำแหน่งงาน มากกว่าผู้สมัครประมาณ 3-5 เท่า (ดังภาพ ที่ 2)

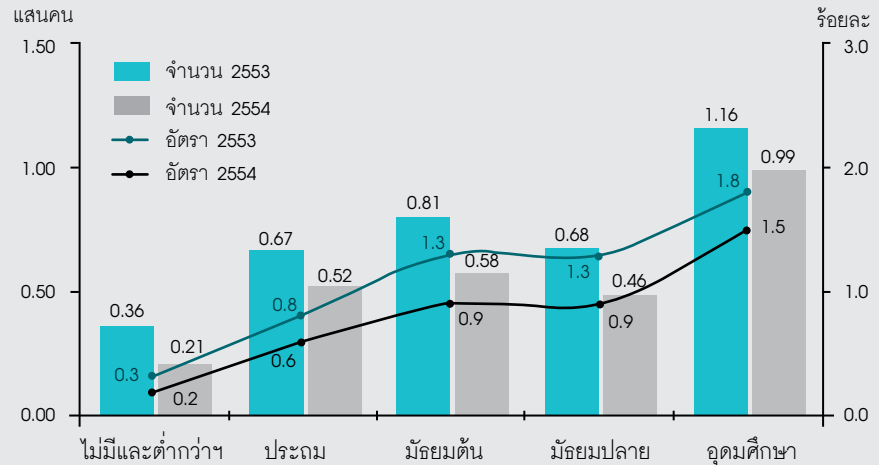
## สาขาอาชีพที่ตลาดแรงงานต้องการเพิ่ม

กรมแรงงานชี้ว่า ภาคการผลิตที่มีความต้องการแรงงานสูงขึ้น เมื่อเดือนมกราคม 2554 อันดับ 1 ได้แก่ กลุ่มอุตสาหกรรมการผลิตที่มีความต้องการแรงงานมากที่สุดคือ 95,016 อัตรา อันดับ 2 คือ สาขาการขายส่ง การขายปลีก การช้อปปิ้งออนไลน์ 46,334 อัตรา อันดับ 3 คือ สาขาบริการ อสังหาริมทรัพย์ การให้เช่า และบริการทางธุรกิจ 27,545 อัตรา อันดับ 4 คือ โรงแรมและภัตตาคาร 17,404 อัตรา และอันดับ 5 คือ การก่อสร้าง 7,006 อัตรา เป็นต้น

สำหรับลักษณะอาชีพที่นายจ้างต้องการมากที่สุด คือ อาชีพพื้นฐาน จำนวน 59,134 อัตรา อาทิ การประกอบ การบรรจุผลิตภัณฑ์ รองลงมาคือ พนักงานบริการ พนักงานขาย จำนวน 43,801 อัตรา เสมียน และเจ้าหน้าที่ จำนวน 27,421 อัตรา และผู้ปฏิบัติงานในโรงงาน จำนวน 23,015 อัตรา

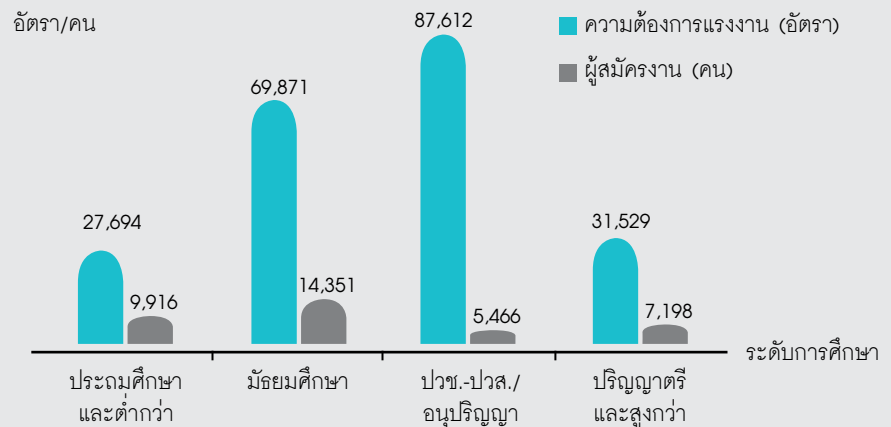
แม้ว่าสถานการณ์การจ้างงานและสัดส่วนการตักงานของคนไทยในช่วงปีที่ผ่านมาถือว่าอยู่ในเกณฑ์ที่ดีขึ้น แต่หากพิจารณาปัจจัยด้านคุณสมบัติและความต้องการของนายจ้างกลับพบว่า แรงงานมีแนวโน้มไม่สามารถตอบสนองความต้องการตลาดได้ นับเป็นจุดอ่อนของตลาดแรงงานไทย ซึ่งภาครัฐต้องเร่งพิจารณาด้วยการเสริมทักษะและพัฒนาศักยภาพของแรงงานให้มากขึ้น เพื่อให้ไทยสามารถแข่งขันกับประเทศอื่นบนเวทีเศรษฐกิจโลก 

ภาพที่ 1 เปรียบเทียบจำนวนและอัตราการว่างงาน จำแนกตามระดับการศึกษาที่สำเร็จ เดือนมีนาคม พ.ศ.2553 กับ 2554



ที่มา : สรุปผลภาวะการทำงานของประชากร เดือนมีนาคม พ.ศ.2554 สำนักงานสถิติแห่งชาติ กระทรวงเทคโนโลยีสารสนเทศและการสื่อสาร

ภาพที่ 2 เปรียบเทียบความต้องการแรงงาน และผู้สมัครงาน จำแนกตามระดับการศึกษา เดือนมกราคม 2554



ที่มา : วารสารสถานการณ์ตลาดแรงงาน ฉบับเดือนกุมภาพันธ์ 2554 กองวิจัยตลาดแรงงาน กรมการจัดหางาน กระทรวงแรงงาน อ้างใน [http://lmi.doe.go.th/kbt\\_web/analysis/m2\\_y54\\_data.pdf](http://lmi.doe.go.th/kbt_web/analysis/m2_y54_data.pdf)



# 4 ตัวการร้าย! ภัยก่อโรคจากการทำงาน

ความปลอดภัยในชีวิตเป็นประเด็นสำคัญที่เหล่าคนทำงานและนายจ้างต้องมีมาตรการในการดูแลอย่างเข้มงวด โดยเฉพาะ “อาการเจ็บป่วย” อันเป็นผลมาจากการทำงานโดยตรง

หากเจาะลึกข้อมูลด้านโรคที่เกิดจากสารเคมีที่ใช้ในการประกอบอาชีพทั่วประเทศ ปี 2551 โดยสำนักระบาดวิทยา กรมควบคุมโรค ระบุว่า 4 อันดับโรคร้ายที่พบได้บ่อยในกลุ่มคนทำงาน คือ โรคพิษจากสารกำจัดศัตรูพืช โรคพิษจากสารเคมีในผลิตภัณฑ์ปิโตรเลียม โรคปอดจากการประกอบอาชีพ และโรคจากสารพิษตะกั่ว

## ตัวการที่ 1 โรคพิษจากสารกำจัดศัตรูพืช

สถานการณ์ผู้ป่วยโรคจากสารเคมีในการประกอบอาชีพทั่วประเทศ ปี 2551 โดยสำนักระบาดวิทยา กรมควบคุมโรค ระบุว่า มีผู้ป่วยด้วยสารเคมีกำจัดศัตรูพืชและสัตว์มากที่สุดในปี 2551 มีจำนวน 1,705 ราย และจากข้อมูลปี 2543-2552 มีผู้ป่วยเฉลี่ยปีละ 1,996 ราย โดยมีจำนวนผู้ป่วยสูงสุดในปี 2543 จำนวน 3,109 ราย และต่ำสุดในปี 2549 จำนวน 1,251 ราย

กลุ่มอาชีพที่ป่วยด้วยสารเคมีประเภทนี้ในปี 2552 พบว่า เป็นกลุ่มเกษตรกรมากที่สุด จำนวน 694 ราย หรือ ร้อยละ 41.04 รองลงมาคือ รับจ้าง จำนวน 420 ราย หรือ ร้อยละ 24.84 เด็กและนักเรียน จำนวน 448 ราย หรือ ร้อยละ 26.49 และอาชีพอื่นๆ จำนวน 129 ราย หรือ ร้อยละ 7.63

สำหรับช่วงเวลาการเจ็บป่วยส่วนใหญ่สัมพันธ์กับวิถีการเพาะปลูกในแต่ละช่วงปี จากข้อมูลในปี 2552 พบว่า ช่วงที่มีผู้ป่วยสูงสุดคือ เดือนมิถุนายน-เดือนสิงหาคม มีผู้ป่วยรวม 561 ราย หรือ ร้อยละ 33.81 ซึ่งเป็นช่วงฤดูฝนเริ่มมีการเพาะปลูกและมีการใช้สารเคมีกำจัดศัตรูพืชร่วมด้วย (ดังภาพที่ 1)







## ตัวการ์ที่ 2 โรคพิษจากสารเคมีผลิตภัณฑ์ปิโตรเลียม

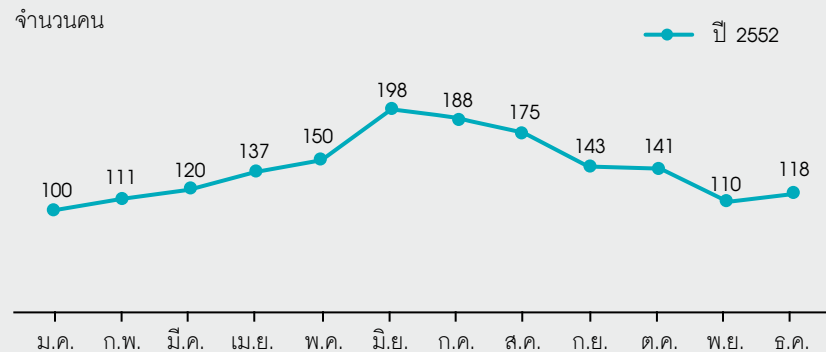
อุตสาหกรรมปิโตรเคมีเป็นกลุ่มที่ใช้สารเคมีประเภทสารระเหยและสารทำลายอินทรีย์ในสัดส่วนที่สูงมาก นอกจากนี้ สารเคมีดังกล่าวยังถูกนำมาใช้ในอุตสาหกรรมประเภทอื่นๆ อาทิ การผลิตชิ้นส่วนอิเล็กทรอนิกส์ เฟอร์นิเจอร์ ทอผ้า และย้อมผ้า เป็นต้น

คนทำงานหรือผู้สัมผัสกับสารเคมีในกลุ่มนี้มักมีอาการเจ็บป่วยและมีโอกาสเสี่ยงเสียชีวิต โดยเฉพาะสารละลายอินทรีย์เป็นตัวการสำคัญที่ก่อให้เกิดพิษ อาทิ เบนซิน โทลูอีน สไตรีน และไตรคลอโรเอทิลีน เป็นต้น

จากรายงานผู้ป่วยด้วยโรคพิษจากสารละลายอินทรีย์ ปี 2543-2552 พบว่า จำนวนผู้ป่วยมีแนวโน้มเพิ่มมากขึ้นเรื่อยๆ จนกระทั่งปี 2552 อัตราป่วยลดลงเล็กน้อย (ดังภาพที่ 2)

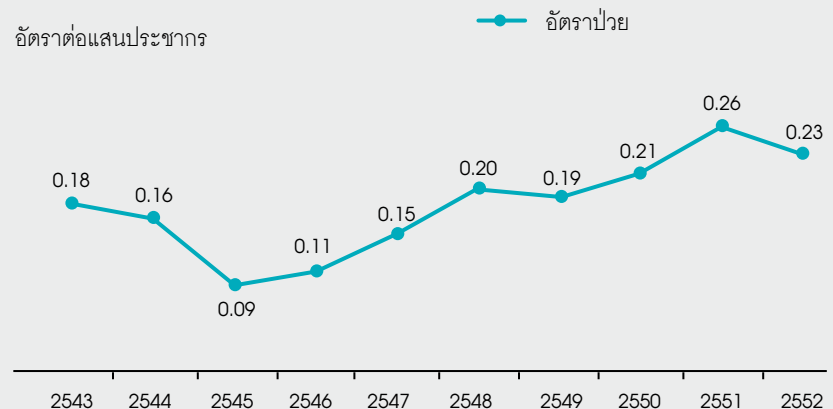
กลุ่มอาชีพที่ป่วยด้วยสารเคมีกลุ่มนี้ในปี 2552 พบว่าเป็นคนทำงานรับจ้างมากที่สุด จำนวน 35 ราย หรือ ร้อยละ 23.64 รองลงมาคือ เกษตรกร จำนวน 30 ราย หรือ ร้อยละ 20.27 เด็กและนักเรียน จำนวน 11 ราย หรือ ร้อยละ 7.43 และไม่ทราบ จำนวน 53 ราย หรือ ร้อยละ 35.81

ภาพที่ 1 แสดงจำนวนผู้ป่วยจากสารเคมีกำจัดศัตรูพืช ปี 2552



ที่มา : รายงานโรคพิษจากสารกำจัดศัตรูพืช (Pesticide Poisoning) อ้างใน สรุปรายงานการเฝ้าระวังโรค 2552 <http://epid.moph.go.th/Annual/Annual%202552/Main.html>

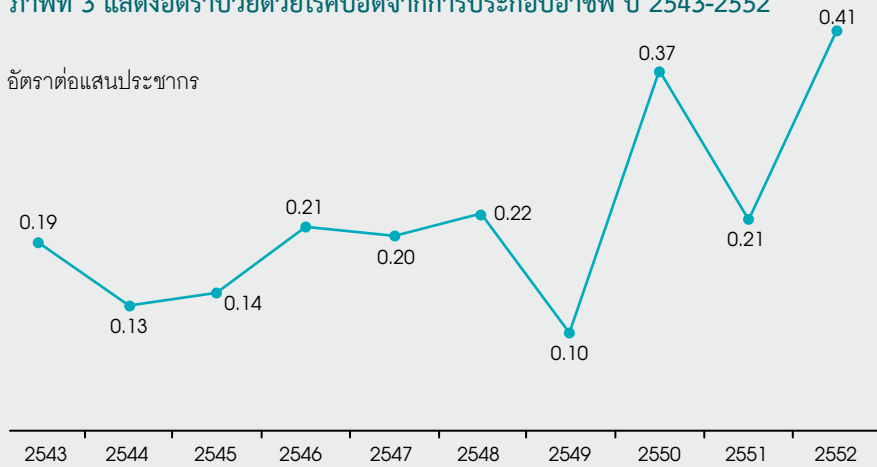
ภาพที่ 2 อัตราป่วยด้วยโรคพิษจากสารละลายอินทรีย์ ปี 2543-2552



ที่มา : รายงานโรคพิษจากสารทำลายอินทรีย์ (Organic solvent Poisoning) อ้างใน สรุปรายงานการเฝ้าระวังโรค 2552 <http://epid.moph.go.th/Annual/Annual%202552/Main.html>

ภาพที่ 3 แสดงอัตราป่วยด้วยโรคปอดจากการประกอบอาชีพ ปี 2543-2552

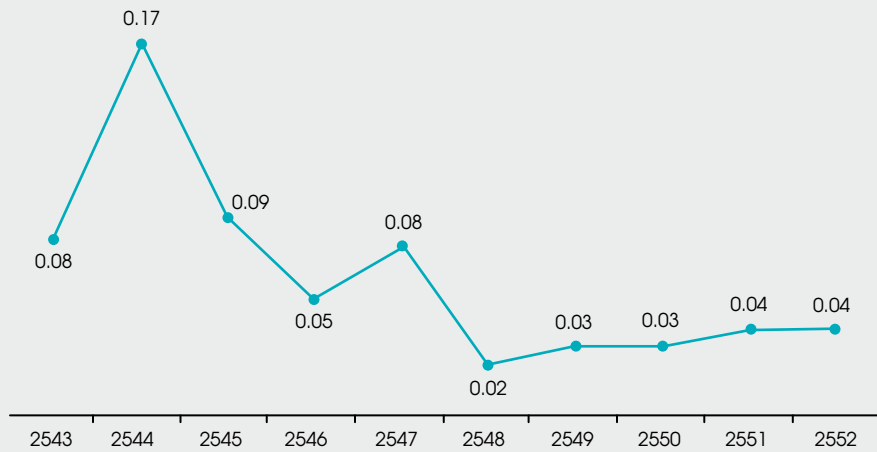
อัตราต่อแสนประชากร



ที่มา : รายงานโรคปอดจากการประกอบอาชีพ (Occupational lung diseases) อ่างใน สรุปรายงานการเฝ้าระวังโรค 2552 <http://epid.moph.go.th/Annual/Annual%202552/Main.html>

ภาพที่ 4 แสดงอัตราป่วยด้วยโรคพิษจากสารตะกั่ว ปี 2543-2552

อัตราต่อแสนประชากร



ที่มา : รายงานพิษโลหะหนัก อ่างใน สรุปรายงานการเฝ้าระวังโรค 2552 <http://epid.moph.go.th/Annual/Annual%202552/Main.html>



### ตัวการ์ที่ 3 โรคปอดจากการประกอบอาชีพ

จากข้อมูลผู้ป่วยด้วยโรคปอดจากการประกอบอาชีพ ปี 2543-2552 พบว่า แนวโน้มคนป่วยจากโรคนี้มีเพิ่มมากขึ้นเรื่อยๆ โดยปี 2543 มีผู้ป่วย 0.19 ต่อแสนประชากร เพิ่มเป็น 0.41 ต่อแสนประชากร ในปี 2552 (ดังภาพที่ 3)

สาเหตุสำคัญของโรคปอดที่มาจากการทำงาน มักเกิดจากการสัมผัสฝุ่นอนินทรีย์ อาทิ ซิลิโคสิส และฝุ่นแร่อื่นๆ ซึ่งมักพบผู้ป่วยจาก 2 ปัจจัยหลักคือ

**โรคปอดจากฝุ่นหินทราย (Silicosis)** ส่งผลต่อสมรรถภาพปอดของคนงานอยู่ในระดับต่ำกว่าเกณฑ์ จากการตรวจสุขภาพรายใหม่ด้วยการถ่ายภาพรังสีทรวงอกของโรงพยาบาลจังหวัดชลบุรี ปี 2552 พบว่า มีอุบัติการณ์โรคปอดฝุ่นหินในกลุ่มคนทำงานสกัดครกหินมากที่สุด ร้อยละ 10.34 รองลงมา คือ กลุ่มชุมชนโรงไม้หิน ร้อยละ 9.68 และกลุ่มคนงานโรงไม้หิน ร้อยละ 3.48

**โรคปอดจากแร่ใยหิน (Asbestosis)** จากรายงานการเฝ้าระวังและค้นหาโรคปอดจากแร่ใยหิน โดยกรมควบคุมมลพิษ ปี 2551 มีการตรวจสภาพร่างกายคนทำงานในกลุ่มเสี่ยงจากกลุ่มกิจการประเภทเดียวกันจำนวน 14 แห่ง พบว่า มีผู้ป่วยจำนวน 39 ราย คิดเป็น ร้อยละ 7.9 และมีคนงานที่คาดว่าในอนาคตจะป่วยอีกจำนวน 20 ราย

นอกจากนี้ ผลการตรวจฝุ่นแร่ใยหินในสภาพแวดล้อมการทำงานยังเกินเกณฑ์มาตรฐานของ ACGIH (American Conference of Industrial Hygienists) จำนวน 16 ตัวอย่าง และเกินมาตรฐานตามประกาศของกระทรวงมหาดไทยอีกจำนวน 2 ตัวอย่าง



## ถั่วถั่วถั่ว โรคร้ายจากสารพิษ

จากรายงานการเฝ้าระวังทางระบาดวิทยา พบว่า ปี 2543-2552 มีรายงานผู้ป่วยด้วยโรคพิษสารตะกั่ว จำนวน 397 ราย เฉลี่ยปีละ 39.7 ราย ในปี 2544 พบผู้ป่วยมากที่สุดจำนวน 104 ราย และในปี 2548 พบจำนวนผู้ป่วยน้อยที่สุด 14 ราย และหลังจากนั้นมีแนวโน้มผู้ป่วยน้อยลง (ดังภาพที่ 4)

กลุ่มเสี่ยงต่อการรับพิษจากสารตะกั่วคือ คนทำงานโรงงานที่มีการใช้แร่ชนิดนี้ อาทิ โรงงาน

ถลุงและหลอมตะกั่ว โรงงานทำแบตเตอรี่ หม้อน้ำรถยนต์ สีทาบ้าน เป็นต้น เมื่อร่างกายได้รับสารชนิดนี้โดยการสูดดม รับประทาน หรือการสัมผัสเป็นเวลานาน ส่งผลให้เกิดการสะสมในร่างกาย จนแสดงอาการเจ็บป่วยในที่สุด

**สารเคมีที่ใช้ในการทำงานเป็นภัยเงียบที่อาจไม่ได้ก่อผลกระทบต่อสุขภาพอย่างเฉียบพลัน ซึ่งทำให้คนทำงานและผู้ประกอบการละเลยถึงการป้องกันความปลอดภัย**

## เจ็บเพราะงาน...

### ตัวเลขทะยานสู่หลักล้าน!

ข้อมูลการเจ็บป่วยจากฐานข้อมูลประกันสังคม ปี 2551 พบว่า ผู้ประสบภัยหรือเจ็บป่วยจากการทำงานทั่วประเทศมีจำนวน 176,502 ราย โดยเป็นผู้ป่วยในกรุงเทพฯ และปริมณฑลมากที่สุด จำนวน 111,740 ราย รองลงมาได้แก่ ภาคกลาง จำนวน 40,892 ราย ภาคใต้ จำนวน 8,220 ราย ภาคเหนือ จำนวน 8,165 ราย และภาคตะวันออกเฉียงเหนือ จำนวน 7,485 ราย

โดยเฉพาะกลุ่มแรงงานนอกระบบ มีผู้ได้รับบาดเจ็บหรือประสบอุบัติเหตุจำนวนมากถึง 4.6 ล้านคน หรือร้อยละ 18.9 เฉลี่ยวันละ 12,603 คน ซึ่งส่วนใหญ่ได้รับบาดเจ็บจากของมีคมหรือถูกตีแทง ร้อยละ 68.7 รองลงมาคือ การพลัดตกลง ร้อยละ 13.5 การชนและกระแทก ร้อยละ 7.8 นอกจากนี้ ยังมีสาเหตุอื่นๆ อีกมากมาย อาทิ ไฟไหม้หรือน้ำร้อนลวก อุบัติเหตุจากยานพาหนะ ได้รับสารเคมี และไฟฟ้าช็อต เป็นต้น



# วัยแรงงานครองแชมป์ “ฆ่าตัวตาย”

แน่นอนว่าไม่มีใครในโลกที่หลีกเลี่ยงความทุกข์ได้ทั้งชีวิต ในวิถีพุทธการได้เผชิญกับความทุกข์ทั้งจากการดำรงชีวิต คนรอบข้าง หรือแม้กระทั่งการทำงาน ถือเป็นการฝึกจิตและสติของเราให้ตั้งมั่น คำสอนที่มักได้ยินอยู่เสมอคือ ให้มองความสุขและความทุกข์เป็นเรื่องเดียวกัน เมื่อชีวิตมีสุข ก็ย่อมมีทุกข์เป็นธรรมดา

ทว่า บางคนกลับยึดถือความทุกข์เป็นสรณะ ปัญหาที่ตามมาคือ “**ความเครียด**” โดยเฉพาะคนทำงานที่ต้องเจอกับปัญหานานัปการทั้งปัญหาจากการทำงานและการใช้ชีวิตประจำวัน จนบางครั้งหาทางออกไม่ได้และนำไปสู่การ “**ฆ่าตัวตาย**” ในที่สุด

## วัยทำงานเสี่ยงฆ่าตัวตายสูงสุด

ข้อมูลจากสำนักนโยบายและยุทธศาสตร์ กระทรวงสาธารณสุข ปี 2548-2553 พบว่า **กลุ่มที่มีแนวโน้มฆ่าตัวตายมากที่สุดคือ คนวัยทำงาน ในกลุ่มอายุ 15-59 ปี** โดยอัตราเฉลี่ย 7-8 คนต่อแสนประชากร (ดังตารางที่ 1)

สาเหตุการฆ่าตัวตายส่วนใหญ่ คือ ความเครียด รองลงมา คือ โรคซึมเศร้า ตีดยาเสพติด และการเจ็บป่วยทางกาย



ตารางที่ 1 อัตราตายจากการฆ่าตัวตาย จำแนกตามกลุ่มอายุปี 2548-2553

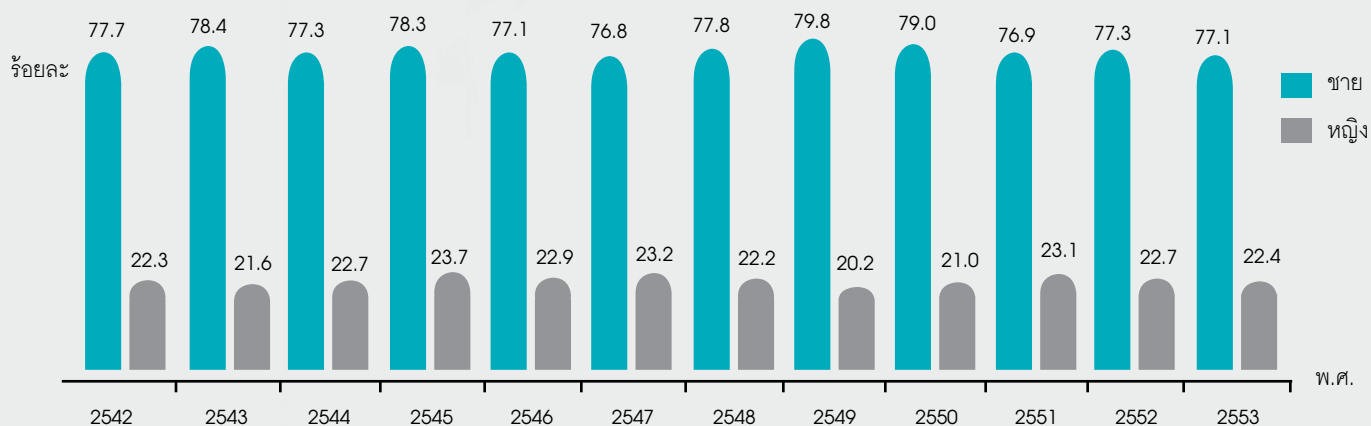
| กลุ่มอายุ | 2548 | 2549 | 2550 | 2551 | 2552 | 2553 |
|-----------|------|------|------|------|------|------|
| 5-14      | 0.3  | 0.8  | 0.5  | 0.7  | 0.6  | 0.4  |
| 15-59     | 8    | 7    | 7    | 7.2  | 7.3  | 7.1  |
| 60+       | 1.2  | 1.4  | 1.7  | 1.9  | 1.8  | 1.6  |

ที่มา : สำนักนโยบายและยุทธศาสตร์ กระทรวงสาธารณสุข อ่างใน ภาวะสังคมไทยไตรมาสสี่ และภาพรวมปี 2553  
[http://social.nesdb.go.th/social/Portals/0/Documents/social%20situation%20and%20outlook%20Q4-53\\_28.pdf](http://social.nesdb.go.th/social/Portals/0/Documents/social%20situation%20and%20outlook%20Q4-53_28.pdf)

## ผู้ชายฆ่าตัวตายมากกว่าผู้หญิง

ประเด็นเพศกับการฆ่าตัวตาย พบว่า ตั้งแต่ปี 2542-2553 ทุกปีมีผู้ชายฆ่าตัวตายมากกว่าผู้หญิงราว 4 เท่า โดยปี 2553 พบว่า ร้อยละ 77.1 ของคนฆ่าตัวตายเป็นเพศชาย และ ร้อยละ 22.4 เป็นเพศหญิง (ดังภาพที่ 2)

ภาพที่ 2 สัดส่วนการฆ่าตัวตายของวัยแรงงานอายุ 15-59 ปี จำแนกตามเพศ ปี 2542-2553



ที่มา : สำนักนโยบายและยุทธศาสตร์ กระทรวงสาธารณสุข อ่างใน ภาวะสังคมไทยไตรมาสสี่ และภาพรวมปี 2553 [http://social.nesdb.go.th/social/Portals/0/Documents/social%20situation%20and%20outlook%20Q4-53\\_28.pdf](http://social.nesdb.go.th/social/Portals/0/Documents/social%20situation%20and%20outlook%20Q4-53_28.pdf)



# อาชีพเสริมส่งระดับความสุข

รู้หรือไม่ว่า อาชีพการทำงานนอกจากเป็นสถานภาพที่สร้างรายได้ให้กับเราแล้ว ยังเป็นปัจจัยสำคัญในการสร้างความสุขและความทุกข์ในชีวิตของเราด้วย...

สำนักงานสถิติแห่งชาติ เผยข้อมูลด้านสุขภาพจิตของคนทำงานอาชีพต่างๆ ในกลุ่มคนไทยอายุ 15 ปีขึ้นไป

มาดูกันว่า อาชีพใดที่มีคะแนนสุขภาพจิตดีที่สุด และอาชีพใดมีคะแนนต่ำที่สุด...

## ข้าราชการ/รัฐวิสาหกิจ สุขภาพจิตดีที่สุด

จากการสำรวจข้อมูลสุขภาพจิต พบว่า ข้าราชการและพนักงานรัฐวิสาหกิจได้คะแนนสุขภาพจิตมากที่สุด โดยได้ 33.8 คะแนนจากคะแนนเต็ม 45 คะแนน เนื่องจากมีความมั่นคงทางอาชีพการงาน ส่งผลต่อความมั่นคงทางจิตใจของคนทำงานด้วย



กลุ่มที่ได้คะแนนรองลงมาคือ นักเรียน ได้ 32.6 คะแนน  
ธุรกิจส่วนตัว 32.2 คะแนน และเกษตรกร 31.1 คะแนน  
(ดังภาพ)

### อาชีพรับจ้าง คะแนนสุขภาพจิตต่ำที่สุด

สำหรับกลุ่มที่มีคะแนนสุขภาพจิตต่ำที่สุดคือ คนทำงาน  
รับจ้าง โดยได้ 30.1 คะแนน จากคะแนนเต็ม 45 คะแนน  
เนื่องจากเป็นอาชีพที่ไม่มีความมั่นคงและมีรายได้ไม่แน่นอน  
ส่งผลต่อสภาพจิตใจเป็นไปในทางลบ

ส่วนกลุ่มที่มีคะแนนสุขภาพจิตระดับต่ำใกล้เคียงกัน ได้แก่  
ลูกจ้างเอกชน และกลุ่มแม่บ้านได้ 31.1 คะแนนเท่ากัน

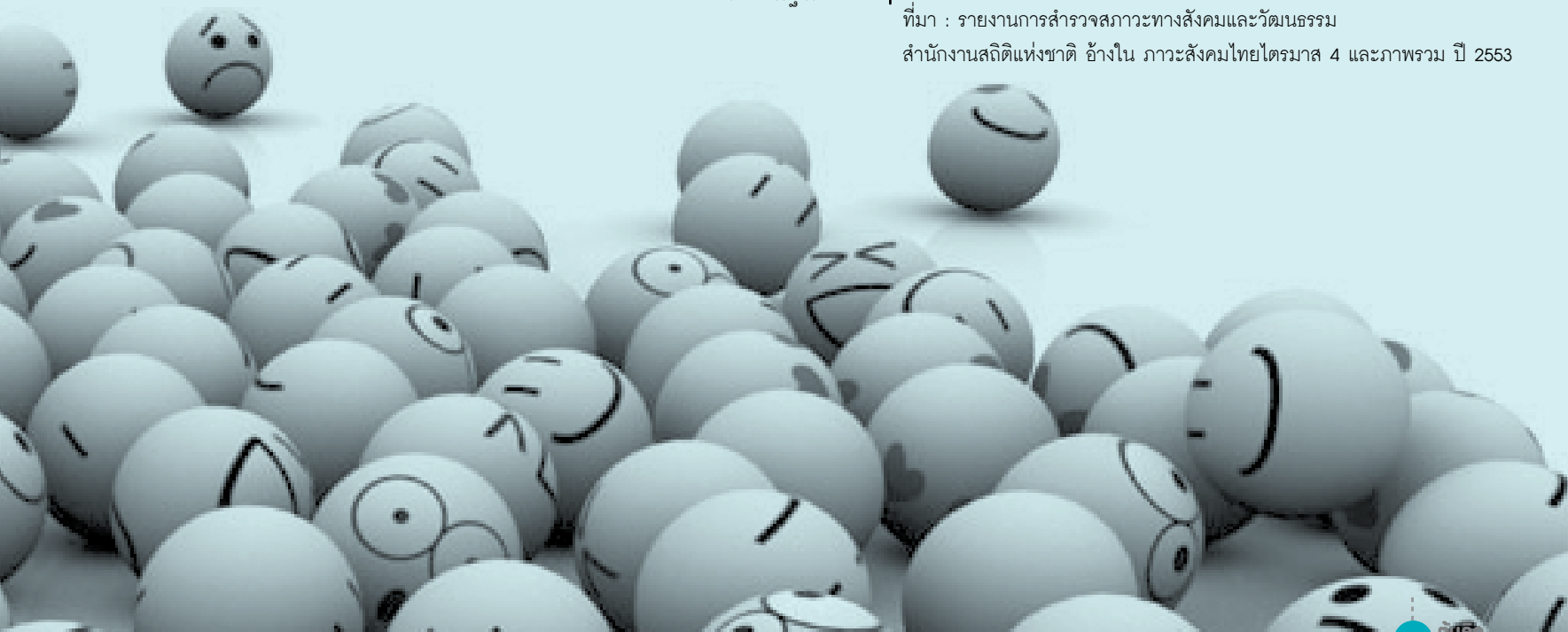
ใครจะช่วยตอบได้บ้างว่า ทำไม? 

ภาพแสดงคะแนนสุขภาพจิตคนไทยอายุ 15 ปีขึ้นไป จำแนกตามอาชีพปี 2551  
(คะแนนเต็ม 45 คะแนน)



ที่มา : รายงานการสำรวจสภาวะทางสังคมและวัฒนธรรม

สำนักงานสถิติแห่งชาติ อังโน ภาวะสังคมไทยไตรมาส 4 และภาพรวม ปี 2553





# องค์กรแห่งความสุข ของดีที่สร้างได้!

เร็วๆ นี้ สำนักพัฒนาภาคีสัมพันธ์และวิเทศสัมพันธ์ สำนักงานกองทุนสนับสนุนการสร้างเสริมสุขภาพ (สสส.) เชิญชวนภาคนักสร้างเสริมสุขภาพหลากหลายสาขามุ่งหน้าสู่จังหวัดชลบุรี เพื่อร่วมเดินทางแลกเปลี่ยนเรียนรู้ในเรื่อง แนวทางการสร้างองค์กรแห่งความสุข หรือ Happy Workplace และได้เก็บเกี่ยวเรื่องราวที่น่าสนใจในการสร้างองค์กรแห่งความสุข มาฝากในคอลัมน์ “คนต้นคิด” ซึ่งในฉบับนี้ขอนำเสนอจากมุม “องค์กรต้นคิด” ดุสศักดิ์

## บริษัท เอเชียพีริซัน จำกัด นิคมอุตสาหกรรมอมตะนคร

โรงงานแห่งนี้是公司ของคนไทย ผลิตชิ้นส่วนโลหะสำหรับอุตสาหกรรมยานยนต์และคอมพิวเตอร์ เพื่อป้อนให้กับบริษัทชั้นนำทั้งในและต่างประเทศ

นอกจากความมุ่งมั่นด้านการผลิต ที่นี้ยังเอาใจจริงเอาใจกับการ “สร้างสุข” โดยมีการจัดตั้ง “คณะกรรมการส่งเสริมความอยู่ดีมีสุข” เพื่อดูแลการสร้างองค์กรแห่งความสุขขึ้นมาโดยตรง โดยกรรมการชุดนี้มาจากการเลือกตั้ง ซึ่งมาจากแผนกต่างๆ ฝึกพลังออกแบบกระบวนการและ

กิจกรรมที่จะโน้มนำชีวิตสมาชิกผู้ร่วมงานให้มีความสุขและสมดุลทุกมิติ ดังนี้

- Happy Body พนักงานออกกำลังกายร่วมกันทุกเช้า จัดให้มีการตรวจสุขภาพประจำปี และมีสนามกีฬาในโรงงาน เช่น สนามแบดมินตัน ฯลฯ

- Happy Heart เนื่องจากพนักงานส่วนใหญ่นับถือศาสนาพุทธ บริษัทจึงจัดให้มีการทำบุญวันเกิด รวมทั้งส่งเสริมความสัมพันธ์ระหว่างพนักงานด้วยกัน เช่น การจัดงานวันวาเลนไทน์

หรือช่วงวิกฤตเศรษฐกิจ บริษัทให้ของขวัญแก่ลูกของพนักงานแทนการให้โบนัส เพื่อเป็นการสร้างกำลังใจ

- Happy Society บริษัทมีนโยบายและปลูกฝังให้พนักงานเป็นคนดี ตอบแทนคุณแผ่นดินและชุมชน ผ่านทางกิจกรรมส่งเสริมสังคม ได้แก่ การจัดตั้งกองทุนพัฒนาบ้านเกิด ให้พนักงานนำเงินไปปรับปรุงพัฒนาบ้านเกิดของตน มีกิจกรรมค่ายอาสา การมอบทุนให้เด็กด้อยโอกาส



- **Happy Relax** เนื่องจากงานส่วนใหญ่ต้องทำงานกับเครื่องจักร ไม่ได้นั่งพัก ซึ่งอาจเป็นสาเหตุให้พนักงานเจ็บป่วยได้ ดังนั้น บริษัทจึงจัดสถานที่สำหรับผ่อนคลายไว้ในจุดต่างๆ เช่น ห้องคาราโอเกะ ห้องดูโทรทัศน์ ห้องนอนพักผ่อน ฯลฯ ให้พนักงานมาใช้ได้ในเวลาพัก รวมทั้งยังจัดการท่องเที่ยวประจำปี ประกวดร้องเพลง และกิจกรรมสันทนาการต่างๆ หลากหลายรูปแบบ

- **Happy Brain** มีการฝึกความรู้ และการฝึกอบรมต่างๆ เพื่อเสริมสร้างความรู้ให้แก่พนักงาน รวมทั้งหลักสูตรผู้นำ และหลักสูตรเรียนรู้เกี่ยวกับพระบรมราโชวาทอีกด้วย

- **Happy Family** พนักงานส่วนใหญ่มาจากต่างจังหวัด และต้องมาทำงานโดยไม่ได้กลับไปพบครอบครัว ทางบริษัทได้จัดให้โครงการ “สานฝันครอบครัวอบอุ่น” เปิดโอกาสให้พนักงานได้พบปะครอบครัว มีการตั้งศูนย์เลี้ยงเด็กให้แก่พนักงานภายในโรงงาน

- **Happy Money** บริษัทพยายามรณรงค์ให้พนักงานรู้จักอดออม มีธนาคารให้กู้ยืมเงิน มีสวัสดิการที่ดูแลถึงขั้น “กินได้” เช่น มีข้าวและข้าวเหนียว ให้พนักงานตักได้ฟรี ฯลฯ และการจัดจำหน่ายสินค้าราคาประหยัด

- **Happy Soul** มีการฝึกจิตรักษาใจ โดยจัดโครงการปฏิบัติธรรม มีการนิมนต์พระสงฆ์

มาให้พนักงานได้ตัดบาตรในวันเกิด จัดทำบุญในโรงงาน มีการจัดโปรแกรมท่องเที่ยวให้แก่พนักงาน โดยให้เงินสนับสนุน คนละ 300 บาท

### โครงการหนึ่งที่น่าสนใจมากคือ ศูนย์พัฒนาเด็กเล็ก

บริษัทฯ ทำการสำรวจสถานรับเลี้ยงเด็กวัย 2-10 ปี รอบๆ โรงงาน และแนะนำข้อมูลในการคัดเลือกสถานเลี้ยงเด็กให้แก่ผู้ปกครอง โดยพนักงานจะนำบุตรมาพร้อมกับตนเองเมื่อทำงานตอนเช้า และเด็กๆ จะได้รับการดูแลจากพี่เลี้ยงจนถึงเวลาไปสถานรับเลี้ยงเด็ก และเมื่อถึงเวลาบริษัทก็จะจัดอาหารในการรับ-ส่งไปยังสถานรับเลี้ยงเด็กที่ต่างๆ

ส่วนผู้ปกครองจะมารับเด็กๆ กลับบ้านหลังเวลาเลิกงานปกติ ในระหว่างนั้นจะมีพี่เลี้ยงมาคอยดูแลเด็กๆ แทน โดยพี่เลี้ยงประจำเป็นพนักงานของบริษัท เมื่อเสร็จภารกิจจากการดูแลเด็กก็จะกลับไปทำงานในบริษัทต่อไป นอกจากนี้ยังมีพี่เลี้ยงที่เป็นพนักงานตั้งครุฑมาช่วยคอยดูแล เนื่องจากไม่สามารถทำงานหนักในสายการผลิตได้

และหากพนักงานต้องทำงานในวันเสาร์หรือเลิกเย็นกว่าปกติจะมีพี่เลี้ยงคอยดูแลเด็ก และสามารถนำอาหารเย็นมาให้เด็กรับประทานและกลับไปทำงานต่อได้ โดยพี่เลี้ยงจะดูแลอำนวยความสะดวก

ความสะดวกต่างๆ อย่างสอนการบ้าน ส่วนผู้ปกครองมีหน้าที่คือ เตรียมอาหาร ของว่าง และป้อนข้าวให้ลูกตนเองในช่วงเวลาพัก หลักการจัดศูนย์พัฒนาเด็กเล็กคือ ต้องการให้ครอบครัวอยู่พร้อมหน้าพ่อแม่ ลูก โดยไม่กังวล ส่งผลให้มีความสุขเมื่อมาทำงานและได้พบหน้าลูกบ่อยๆ สร้างความสัมพันธ์ที่ดีเป็น “ครอบครัวสุขสันต์”



## บ. ไลออน (ประเทศไทย) จำกัด ศรีราชา



ต้นคิด

18

บริษัท ไลออน (ประเทศไทย) จำกัด เป็นธุรกิจเก่าแก่ที่คนไทยรู้จักกันดี เพราะผลิตสินค้าอุปโภคบริโภคที่ใช้ในชีวิตประจำวันของคนทุกวัย

ที่นี่ให้ความสำคัญต่อการพัฒนาคนและองค์กรให้เติบโตและมีความสุขอย่างยั่งยืน โดยใช้หลัก “เศรษฐกิจศาสตร์แนวพุทธ” ที่เชื่อมั่นว่าธุรกิจกับคุณธรรมไปด้วยกันได้ และมีแนวทางในการพัฒนาคนโดยการสร้างวัฒนธรรมองค์กรที่ “ยกย่องคนดี ส่งเสริมคนเก่ง” และมีคณะกรรมการพัฒนาองค์กรคนดี ที่มีหลักการทำงาน ซึ่งประยุกต์มาจาก 3 แนวคิด คือ แนวคิดของท่านพุทธทาสภิกขุ แนวคิดของพุทธฉือจี้ที่เชื่อว่า จะทำดีให้ลงมือทำทันที ทำดีทุกวัน ทำดีกับคนใกล้ชิด ทำดีแทนปฏิบัติหน้าที่ และแนวคิดของสำนักงานกองทุนสนับสนุนการสร้างเสริม

สุขภาพ (สส.) ใช้คนเป็นศูนย์กลางในการพัฒนา กิจกรรมที่บริษัทจัดขึ้นมีวัตถุประสงค์หลักเพื่อพัฒนาคน โดยคำนึงถึงปัจจัยที่เกี่ยวข้องครบทุกมิติของชีวิต เช่น


- **ธนาคารขยะทองคำ** มีต้นแบบมาจากพุทธฉือจี้ นำขยะภายในโรงงาน เช่น กระดาษ กระจก โลหะ ขวดพลาสติก ขวดแก้ว เป็นต้น มารีไซเคิล และขายต่อเพื่อนำเงินมาสมทบกองทุนพระโพธิสัตว์ เพื่อใช้ในกิจกรรมการกุศลต่างๆ เช่น ช่วยเพื่อนร่วมงานที่เจ็บป่วยและเดือดร้อน ทั้งยังเป็นการสอนให้รู้จักแยกขยะ เพื่อลดภาวะโลกร้อน โดยเป็นพนักงานของบริษัทอาสาเป็นผู้แยกขยะ ซึ่งเสมือนหนึ่งว่าเป็นการมาปฏิบัติธรรม

- **ลานธรรม** เป็นสวนหย่อม มีร่มไม้ใจกลางโรงงานไว้ใช้สำหรับประกอบกิจกรรมทางศาสนา เช่น ตักบาตร ฟังธรรม โยนผมนาค เป็นต้น รวมทั้งจัดการอุปสมบทหมู่ โดยให้พนักงานชายลาบวชได้เป็นเวลา 1 พรรษา โดยให้บวชในวัดที่ปฏิบัติธรรมฐานอย่างเคร่งครัด ให้พนักงานในบริษัทช่วยกันร่วมบุญต่างๆ และจัดงานแบบปลอดคอบายมุข

- **กระปุกพระโพธิสัตว์** โดยให้พนักงานทำบุญทุกวัน การหยอดกระปุกเป็นกุศโลบายเพื่อขยายใจให้เป็นผู้ให้

กิจกรรมต่างๆ เหล่านี้ มุ่งหล่อหลอมให้เกิดวัฒนธรรมที่มีความรับผิดชอบ มีจริยธรรมที่ดีงาม ศรัทธาในความสามารถของคนดี ซึ่งส่งผลสะท้อนกลับให้บริษัทมีศักยภาพในการประกอบธุรกิจจนมีกำไรอย่างต่อเนื่อง

เมื่อสิ้นสุดรายการภาคีที่เข้าร่วมต่างได้รับแรงบันดาลใจและแนวทางพัฒนา “องค์กรสร้างสุข” จากการเข้าร่วมเยี่ยมชมบริษัทต้นแบบทั้งสองแห่งไปกันอย่างเต็มอิ่ม

**ประเด็นสำคัญที่ได้ซึมซับจากการเดินทางครั้งนี้คือ “สุขภาวะ” อันเป็นต้นทางแห่งความสำเร็จที่ยั่งยืนของการทำงานและชีวิต** 



เก็บสาระจาก เวทีแลกเปลี่ยนเรียนรู้ เรื่อง กระบวนการเรียนรู้ออนไลน์เพื่อการทำงานสร้างเสริมสุขภาพ จัดโดย สำนักพัฒนาภาคีสัมพันธ์และวิเทศสัมพันธ์ สำนักงานกองทุนสนับสนุนการสร้างเสริมสุขภาพ (สส.) โทร 02-298-0500 ต่อ 1907, 1908 ผู้สนใจเนื้อหาโดยละเอียดในเรื่องนี้อ่านได้จาก [http://gotoknow.org/blog/hci/428946?utm\\_source=BenchmarkEmail&utm\\_campaign=Thaihealth\\_E\\_Newsletter\\_March2011](http://gotoknow.org/blog/hci/428946?utm_source=BenchmarkEmail&utm_campaign=Thaihealth_E_Newsletter_March2011)

## 2 ชุง 1...สอง “อัตราส่วนค้ำจุน” วัยแรงงานดูแลประชากรสูงวัย


สถาบันวิจัยประชากรและสังคม มหาวิทยาลัยมหิดล คาดการณ์ว่า ปี 2578 หรืออีก 24 ปีข้างหน้า จำนวนผู้สูงวัยที่มีอายุ 60 ปีขึ้นไป จะเพิ่มจำนวนขึ้นราว 16 ล้านคน หรือประมาณ ร้อยละ 25 ซึ่งถือเป็นสัดส่วนที่เพิ่มเกือบ 3 เท่าตัวในช่วงเวลาราว 30 ปี เท่านั้น โดยการคาดการณ์ดังกล่าวคำนวณจากฐานจำนวนประชากร ปี 2548

ปรากฏการณ์ดังกล่าวถือเป็นการเปลี่ยนแปลงโครงสร้างครั้งใหญ่ของสังคมไทย ที่ต้องมีการเตรียมพร้อมรับมือกับสังคมสูงวัยที่กำลังมาถึงในไม่ช้า

ในขณะที่จำนวนประชากรผู้สูงวัยที่มีอายุ 60 ปีขึ้นไปมีแนวโน้มเพิ่มมากขึ้นเรื่อยๆ ทว่า ประชากรวัยแรงงานซึ่งเป็นวัยที่สามารถช่วยเหลือเกื้อกูลผู้สูงวัยได้กลับมีสัดส่วนลดน้อยลง

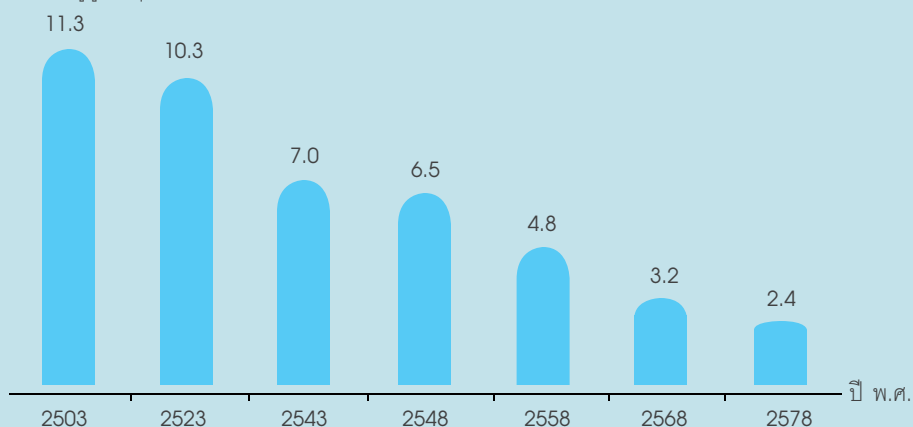
สถาบันวิจัยประชากรและสังคม มหาวิทยาลัยมหิดล คาดการณ์ว่า ปี 2578 ผู้สูงวัยหนึ่งคนจะมีวัยแรงงานที่สามารถดูแลเอาใจใส่เหลือเพียง 2 คน

**ถือได้ว่า เป็นสัดส่วนที่น้อยมากเมื่อเทียบกับ 50 กว่าปีก่อน โดยปี 2503 มีอัตราส่วนวัยแรงงาน 12 คน ต่อการดูแลผู้สูงวัย 1 คน**

**นี่คือความจริงที่รออยู่ตรงหน้า และทำทนายอย่างยิ่งว่า เราจะตระเตรียมการตั้งแต่วันนี้อย่างไร... **

ภาพแสดงอัตราส่วนค้ำจุนผู้สูงอายุของประเทศไทย พ.ศ. 2503 - 2578

อัตราส่วนค้ำจุนผู้สูงอายุ  
(วัยแรงงาน/ผู้สูงอายุ 1 คน)



ที่มา : ประชากรไทยในอนาคต ปีพมา ว่าพัฒนวงศ์ และปราโมทย์ ประสาทกุล สถาบันวิจัยประชากรและสังคม มหาวิทยาลัยมหิดล





ยิ้มก่อนอ่าน

# มองแง่งาม ยามชีวิตเผชิญวิบาก

เวลาเจออุบัติเหตุ ให้บอกตัวเองว่า  
นี่คือค่าเตือนว่าจงอย่าประมาทซ้ำอีกเป็นอันขาด

เวลาเจอศัตรูคอยกลั่นแกล้ง ให้บอกตัวเองว่า  
นี่คือบททดสอบที่ว่า "มารไม่มีบารมีไม่เกิด"

เวลาเจอวิกฤต ให้บอกตัวเองว่า  
นี่คือบทพิสูจน์สัญจร "ในวิกฤตย่อมมีโอกาส"

เวลาเจอความจน ให้บอกตัวเองว่า  
นี่คือวิธีที่ธรรมชาติเปิดโอกาสให้เราได้ต่อสู้ชีวิต

เวลาเจอความตาย ให้บอกตัวเองว่า  
นี่คือฉากสุดท้ายที่จะทำให้ชีวิตมีความสมบูรณ์

ว.วชิรเมธี